



คู่มือการปฏิบัติงาน กองช่าง

องค์การบริหารส่วนตำบลอาจสามารถ
อำเภอเมืองนครพนม จังหวัดนครพนม

งานก่อสร้างและซ่อมบำรุง กองช่าง

องค์การบริหารส่วนตำบลอาจสามารถ อำเภอเมืองนครพนม จังหวัดนครพนม

โทร.๐๔๒-๑๙๙๖๕๖

คำนำ

คู่มือการปฏิบัติงานฉบับนี้เป็นคู่มือการปฏิบัติงาน ซึ่งกองช่าง องค์การบริหารส่วนตำบลอาจสามารถ ได้จัดทำขึ้นเพื่อให้ข้าราชการและพนักงานจ้างผู้รับผิดชอบงานกองช่าง ใช้ศึกษาและนำไปปฏิบัติงาน เพื่อเพิ่มประสิทธิภาพในการดำเนินงานของกองช่าง คู่มือการปฏิบัติงานกองช่าง องค์การบริหารส่วนตำบลอาจสามารถ ได้แสดงให้เห็นถึงขั้นตอนในการปฏิบัติงาน รายละเอียดของงานและมาตรฐานคุณภาพงาน เพื่อกำหนดเป็นมาตรฐานคุณภาพงาน มาตรฐานในการปฏิบัติงานของข้าราชการและพนักงานจ้างกองช่างให้บรรลุตามข้อกำหนดที่สำคัญ ซึ่งตอบสนองต่อความต้องการของผู้รับบริการและผู้มีส่วนได้ส่วนเสียสำคัญ

คณะผู้จัดทำหวังเป็นอย่างยิ่งว่าข้าราชการและพนักงานจ้างผู้รับผิดชอบกองช่าง องค์การบริหารส่วนตำบลอาจสามารถ จะได้นำคู่มือการปฏิบัติงานฉบับนี้ไปศึกษาและนำมาใช้ในการปฏิบัติงานได้อย่างมีประสิทธิภาพ บรรลุตามภารกิจและอำนาจหน้าที่ขององค์การบริหารส่วนตำบลอาจสามารถ ที่ได้ระบุไว้ในข้อบัญญัติงบประมาณ รายจ่ายประจำปี

จัดทำโดย

งานก่อสร้างและซ่อมบำรุง กองช่าง

องค์การบริหารส่วนตำบลอาจสามารถ อำเภอเมืองนครพนม

จังหวัดนครพนม

สารบัญ

เรื่อง	หน้า
-ส่วนที่ ๑ ภารกิจ/หน้าที่	๑-๒
-ส่วนที่ ๒ ขอบเขตของกระบวนการ	๓-๕
-แผนผังขั้นตอนการดำเนินงานก่อสร้าง	๖
-วิธีการขั้นตอนการให้บริการ	๗
-ระยะเวลาแต่ละขั้นตอน	๗
-ขั้นตอนการขออนุญาตก่อสร้าง	๑๑
-ช่องทางให้บริการ	๑๑
-ระเบียบ/กฎหมายที่เกี่ยวข้อง	๑๑
-การเตรียมหลักฐานที่เกี่ยวข้องเฉพาะเรื่อง	๑๒
-คำแนะนำในการขอรับอนุญาตเกี่ยวกับอาคาร (ตามกฎหมายกระทรวง ฉบับที่ ๑๐ พ.ศ. ๒๕๒๘)	๑๓
-กฎกระทรวงและค่าธรรมเนียม	๑๔-๑๘
-แผนผังแสดงรายละเอียดและระยะเวลาในการตรวจสอบเอกสารและพิจารณาอนุมัติให้ตัดแปลงอาคาร ตามมาตรา ๒๑	๑๙-๒๐

ส่วนที่ ๑ ภารกิจ/หน้าที่

อำนาจหน้าที่ตามพระราชบัญญัติสภาตำบลและองค์การบริหารส่วนตำบล พ.ศ. ๒๕๓๗ แก้ไขเพิ่มเติมถึงจนถึงปัจจุบัน

พระราชบัญญัติสภาตำบลและองค์การบริหารส่วนตำบล พ.ศ. ๒๕๓๗ แก้ไขเพิ่มเติมถึง ฉบับที่ ๖ พ.ศ. ๒๕๕๒ กำหนดอำนาจหน้าที่ขององค์การบริหารส่วนตำบล ดังนี้

มาตรา ๖๖ องค์การบริหารส่วนตำบลมีอำนาจหน้าที่ในการพัฒนาตำบลทั้งในด้านเศรษฐกิจ สังคมและวัฒนธรรม

มาตรา ๖๗ ภายใต้บังคับแห่งกฎหมาย องค์การบริหารส่วนตำบล มีหน้าที่ต้องทำในเขตองค์การบริหารส่วนตำบล ดังต่อไปนี้

- (๑) จัดให้มีและบำรุงรักษาทางน้ำและทางบก
- (๒) รักษาความสะอาดของถนน ทางน้ำ ทางเดิน และที่สาธารณะ รวมทั้งกำจัดมูลฝอยและสิ่งปฏิกูล
- (๓) ป้องกันโรคและระงับโรคติดต่อ
- (๔) ป้องกันและบรรเทาสาธารณภัย
- (๕) ส่งเสริมการศึกษา ศาสนา และวัฒนธรรม
- (๖) ส่งเสริมการพัฒนาสตรี เด็ก เยาวชน ผู้สูงอายุ และผู้พิการ
- (๗) คุ้มครอง ดูแล และบำรุงรักษาทรัพยากรธรรมชาติและสิ่งแวดล้อม
- (๘) บำรุงรักษาศิลปะ จารีตประเพณี ภูมิปัญญาท้องถิ่น และวัฒนธรรมอันดีของท้องถิ่น
- (๙) ปฏิบัติหน้าที่อื่นตามที่ทางราชการมอบหมายโดยจัดสรรงบประมาณหรือบุคลากร ให้ตามความจำเป็นและสมควร

มาตรา ๖๘ ภายใต้บังคับแห่งกฎหมาย องค์การบริหารส่วนตำบลอาจจัดทำกิจการในเขตองค์การบริหารส่วนตำบล ดังต่อไปนี้

- (๑) ให้มีน้ำเพื่อการอุปโภค บริโภค และการเกษตร
- (๒) ให้มีและบำรุงการไฟฟ้าหรือแสงสว่างโดยวิธีอื่น
- (๓) ให้มีและบำรุงรักษาทางระบายน้ำ
- (๔) ให้มีและบำรุงสถานที่ประชุม การกีฬา การพักผ่อนหย่อนใจและสวนสาธารณะ
- (๕) ให้มีและส่งเสริมกลุ่มเกษตรกรและกิจการสหกรณ์
- (๖) ส่งเสริมให้มีอุตสาหกรรมในครอบครัว
- (๗) บำรุงและส่งเสริมการประกอบอาชีพของราษฎร
- (๘) การคุ้มครองดูแลและรักษาทรัพย์สินอันเป็นสาธารณสมบัติของแผ่นดิน
- (๙) หาผลประโยชน์จากทรัพย์สินขององค์การบริหารส่วนตำบล
- (๑๐) ให้มีตลาด ท่าเทียบเรือ และท่าข้าม
- (๑๑) กิจการเกี่ยวกับการพาณิชย์
- (๑๒) การท่องเที่ยว
- (๑๓) การผังเมือง

อำนาจหน้าที่ตามพระราชบัญญัติกำหนดแผนและขั้นตอนการกระจายอำนาจให้แก่องค์กรปกครองส่วนท้องถิ่น พ.ศ. ๒๕๔๒

พระราชบัญญัติกำหนดแผนและขั้นตอนการกระจายอำนาจให้แก่องค์กรปกครองส่วนท้องถิ่น พ.ศ. ๒๕๔๒ กำหนดให้ อบต. มีอำนาจและหน้าที่ในการจัดระบบการบริการสาธารณะ เพื่อประโยชน์ของประชาชนในท้องถิ่นของตนเอง ตามมาตรา ๑๖ ดังนี้

๑. การจัดทำแผนพัฒนาท้องถิ่นของตนเอง
๒. การจัดให้มี และบำรุงรักษาทางบกทางน้ำ และทางระบายน้ำ
๓. การจัดให้มีและควบคุมตลาด ท่าเทียบเรือ ท่าข้าม และที่จอดรถ
๔. การสาธารณสุขโรคและการก่อสร้างอื่น ๆ
๕. การสาธารณสุขการ
๖. การส่งเสริม การฝึก และการประกอบอาชีพ
๗. คุ้มครอง ดูแล และบำรุงรักษาทรัพยากรธรรมชาติและสิ่งแวดล้อม
๘. การส่งเสริมการท่องเที่ยว
๙. การจัดการศึกษา
๑๐. การสังคมสงเคราะห์ และการพัฒนาคุณภาพชีวิตเด็ก สตรี คนชรา และผู้ด้อยโอกาส
๑๑. การบำรุงรักษาศิลปะ จารีตประเพณี ภูมิปัญญาท้องถิ่น และวัฒนธรรมอันดีของท้องถิ่น
๑๒. การปรับปรุงแหล่งชุมชนแออัด และการจัดการเกี่ยวกับที่อยู่อาศัย
๑๓. การให้มี และบำรุงรักษาสถานที่พักผ่อนหย่อนใจ
๑๔. การส่งเสริมกีฬา
๑๕. การส่งเสริมประชาธิปไตย ความเสมอภาค และสิทธิเสรีภาพของประชาชน
๑๖. ส่งเสริมการมีส่วนร่วมของราษฎรการพัฒนาท้องถิ่น
๑๗. การรักษาความสะอาด และความเป็นระเบียบเรียบร้อยของบ้านเมือง
๑๘. การกำจัดมูลฝอย สิ่งปฏิกูล และน้ำเสีย
๑๙. การสาธารณสุข การอนามัยครอบครัว และการรักษาพยาบาล
๒๐. การให้มี และควบคุมสุสาน และการรักษาพยาบาล
๒๑. การควบคุมการเลี้ยงสัตว์
๒๒. การจัดให้มี และควบคุมการฆ่าสัตว์
๒๓. การรักษาความปลอดภัย ความเป็นระเบียบเรียบร้อย และการอนามัย โรงมหรสพ และ สถานสถานอื่น ๆ
๒๔. การจัดการ การบำรุงรักษา และการใช้ประโยชน์จากป่าไม้ ที่ดิน ทรัพยากรธรรมชาติและ สิ่งแวดล้อม
๒๕. การผังเมือง
๒๖. การขนส่ง และการวิศวกรรมจราจร
๒๗. การดูแลรักษาที่สาธารณะ
๒๘. การควบคุมอาคาร
๒๙. การป้องกันและบรรเทาสาธารณภัย
๓๐. การรักษาความสงบเรียบร้อย การส่งเสริมและสนับสนุนการป้องกันและรักษาความปลอดภัยในชีวิต และทรัพย์สิน กิจอื่นใดที่เป็นผลประโยชน์ของประชาชนในท้องถิ่น ตามที่คณะกรรมการประกาศกำหนด

ส่วนที่ ๒

ขอบเขตของกระบวนการงาน

กองช่าง มีหน้าที่รับผิดชอบเกี่ยวกับการสำรวจ ออกแบบ การจัดทำข้อมูลทางด้านวิศวกรรม การจัดเก็บ และทดสอบคุณภาพวัสดุ งานออกแบบและเขียนแบบ การตรวจสอบ การก่อสร้าง งานควบคุมอาคารตามระเบียบ กฎหมาย งานแผนการปฏิบัติงานก่อสร้างและซ่อมบำรุง การควบคุมอาคารก่อสร้าง และซ่อมบำรุง งานแผนด้าน วิศวกรรมเครื่องจักร การรวบรวมประวัติ ติดตาม ควบคุมการปฏิบัติงานเครื่องจักรกล การควบคุม การบำรุงรักษา เครื่องจักรกล การรวบรวมประวัติ ติดตามควบคุมการปฏิบัติงานเครื่องจักรกล เก็บรักษา การเบิกจ่าย วัสดุ อุปกรณ์ อะไหล่ น้ำมันเชื้อเพลิง และงานอื่นๆ ที่เกี่ยวข้องและที่ได้รับมอบหมาย โดยให้มีการแบ่งส่วนราชการ ภายในเป็น ดังนี้

๑. งานก่อสร้าง มีรายของงานและการปฏิบัติดังต่อไปนี้

๑. งานก่อสร้างและบูรณะถนน งานก่อสร้างและบูรณะสะพาน งานก่อสร้าง งานปรับปรุง บูรณะ และ ซ่อมแซมสิ่งก่อสร้างสาธารณะ
๒. งานเกี่ยวกับแผนงานการปฏิบัติงาน ด้านวิศวกรรมเครื่องจักรกล การรวบรวมการประวัติ ติดตาม ควบคุมการปฏิบัติงานเครื่องกล การควบคุมและการบำรุงรักษาเครื่องจักรกลและยานพาหนะ งานเกี่ยวกับ แผนงานการเก็บรักษา การเบิกจ่ายวัสดุอุปกรณ์
๓. การสำรวจ ออกแบบ การจัดทำข้อมูลด้านวิศวกรรม การจัดเก็บและทดสอบคุณภาพวัสดุ งานออกแบบและเขียนแบบ การตรวจสอบการก่อสร้างงานควบคุมอาคารให้เป็นไปตามกฎหมาย ระเบียบ และหนังสือสั่งการต่างๆ ที่เกี่ยวข้อง
๔. งานสำรวจ ออกแบบ เขียนแบบต่างๆ งานการก่อสร้างโดยได้รับอนุญาต ตาม พ.ร.บ. ควบคุมอาคาร พ.ศ.๒๕๒๒ แก้ไขเพิ่มเติมฯ ตลอดจนกฎหมายอื่นๆ ที่เกี่ยวข้อง การขุดดิน ถมดิน ตาม พ.ร.บ. ขุดดินและ ถมดิน รวมตลอดถึง เรื่องร้องเรียนและเรื่องอื่นๆ ในพื้นที่ หมู่ที่ ๑-๙
๕. ปฏิบัติงานอื่น ๆ ที่ได้รับมอบหมายจากผู้บังคับบัญชา

๒. งานออกแบบและควบคุมอาคาร มีรายของงานและการปฏิบัติดังต่อไปนี้

๑. งานวิศวกรรม การประมาณราคา ร่วมพิจารณากำหนดวางแผนงบประมาณ
๒. งานประเมินราคา งานควบคุมการก่อสร้างอาคาร
๓. งานบริการข้อมูล และหลักเกณฑ์ต่างๆ
๔. งานธุรการ รับผิดชอบเกี่ยวกับหนังสือรับ-ส่งต่างๆ ของกองช่าง
๕. งานอื่นๆ ที่ได้รับมอบหมายจากผู้บังคับบัญชา

๓. งานประสานสาธารณูปโภค มีรายของงานและการปฏิบัติดังต่อไปนี้

๑. งานไฟฟ้าสาธารณะ งานประสานสาธารณูปโภคและกิจการประปา งานประปา
๒. งานระบายน้ำ แก้ไขปัญหาน้ำท่วมขัง การบำรุงรักษาคู คลอง ท่อระบายน้ำ ทำการสำรวจพื้นที่และโครงการป้องกันน้ำท่วมขัง
๓. จัดทำโครงการบำรุงรักษาคลองสาธารณะ แผนโครงการล้างท่อระบายน้ำและแผนการดูแลบำรุงรักษา เครื่องจักร อุปกรณ์เกี่ยวกับการระบายน้ำให้มีความพร้อมที่จะใช้ในการปฏิบัติงาน ตลอดจนการแก้ไขเรื่องร้องเรียนเกี่ยวกับปัญหาน้ำท่วมขัง การระบายน้ำและจัดตั้งงบประมาณ ขุดลอกคูคลองคุน้ำ สร้างเขื่อน สร้างท่อบกั้นน้ำ เป็นต้น
๕. งานสำรวจ ออกแบบ เขียนแบบต่างๆ งานการก่อสร้าง โดยได้รับอนุญาต ตาม พ.ร.บ. ควบคุมอาคาร พงศ.๒๕๒๒ แก้ไขเพิ่มเติมฯ ตลอดจนกฎหมายอื่นที่เกี่ยวข้อง การขุดดิน-ถมดินตาม พ.ร.บ. ขุดดินถมดิน
๖. งานอื่นๆ ที่ได้รับมอบหมายจากผู้บังคับบัญชา

๔. งานผังเมือง มีรายของ งานและการปฏิบัติดังต่อไปนี้

๑. สำรวจแผนที่ การกำหนด/การวางผังพัฒนาเมือง งานควบคุมทางผังเมือง
๒. งานจัดรูปที่ดินและฟื้นฟูเมือง กำหนดแนวเขตที่สาธารณะเพื่อขอการครองสิทธิ์ในที่สาธารณะ การบุกรุกที่ดินในที่สาธารณะร่วมกับสำนักงานที่ดินฯ
๓. งานจัดรูปที่ดินและฟื้นฟูเมือง กำหนดแนวเขตที่สาธารณะเพื่อขอการครอบครองสิทธิ์ในที่สาธารณะ การบุกรุกที่ดินให้เป็นในที่สาธารณะ ดูแลตรวจสอบที่สาธารณะ สิ่งสาธารณูปการ เช่น ถนน ทางเท้า คันดิน สะพาน ท่อระบายน้ำ
๔. การตรวจสอบการขอใช้ที่สาธารณะการครอบครองสิทธิ์ในที่สาธารณะ ขออนุญาตเชื่อมทางสาธารณะ การดำเนินคดีกับผู้บุกรุกที่สาธารณะ การดูแลตรวจสอบรักษาที่สาธารณะ/สิ่งสาธารณูปการ เช่น ถนน ทางเท้า คันดิน สะพาน ท่อระบายน้ำ
๕. งานสำรวจ ออกแบบ เขียนแบบต่างๆ งานการก่อสร้าง โดยได้รับอนุญาต ตาม พ.ร.บ. ควบคุมอาคาร พ.ศ.๒๕๒๒ แก้ไขเพิ่มเติมฯ ตลอดจนกฎหมายอื่นๆ ในพื้นที่ตำบล
๖. งานอื่นๆ ที่ได้รับมอบหมายจากผู้บังคับบัญชา

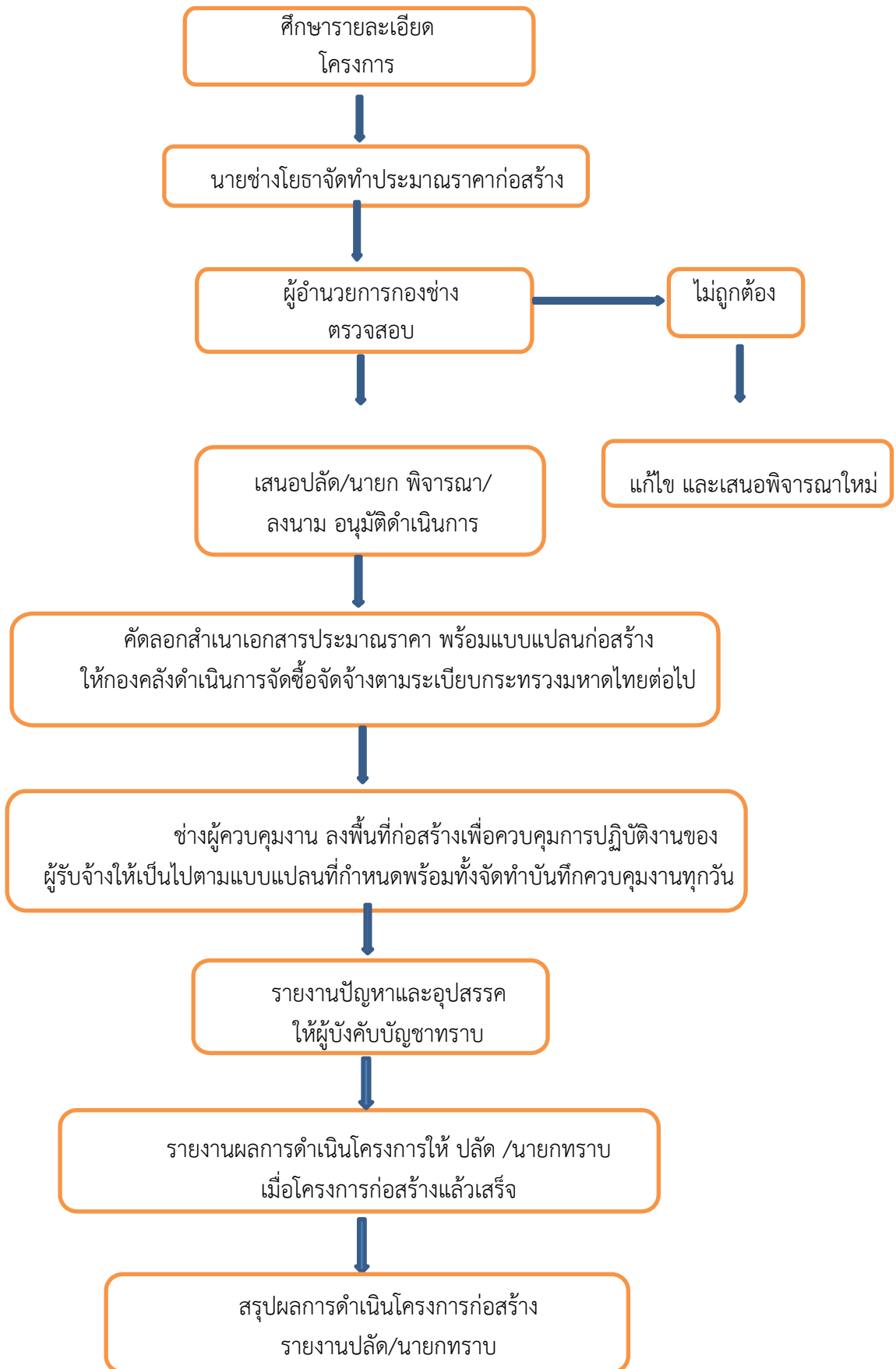
การจัดทำคู่มือการปฏิบัติงานกองช่าง ขององค์การบริหารส่วนตำบลอาจสามารถ มีวัตถุประสงค์ ดังนี้

๑. เพื่อให้ข้าราชการและพนักงานจ้างกองช่าง มีคู่มือการปฏิบัติงานที่ชัดเจน เป็นลายลักษณ์อักษร ซึ่งแสดงรายละเอียดขั้นตอนการปฏิบัติงานของกิจกรรม/กระบวนการต่างๆ ของกองช่าง
๒. เพื่อเป็นการสร้างมาตรฐานการปฏิบัติงาน ซึ่งจะช่วยให้การทำงานของกองช่างได้มาตรฐาน เป็นไปตามเป้าหมาย ได้ผลผลิตหรือการบริการที่มีคุณภาพ รวดเร็วทันตามกำหนดเวลา มีการทำงานที่ปลอดภัย บรรลุข้อกำหนดที่สำคัญของกระบวนการ

ขั้นตอนการดำเนินงานก่อสร้าง

๑. ศึกษารายละเอียดโครงการที่ผ่านการพิจารณาอนุมัติงบประมาณประเภทต่างๆ
๒. จัดทำประมาณราคากลางโดยศึกษาราคาวัสดุก่อสร้างที่ใกล้เคียงกับปัจจุบันมากที่สุด (ไม่เกิน ๑ เดือน) จากสำนักดัชนีเศรษฐกิจการค้า กระทรวงพาณิชย์ (<http://www.price.moc.go.th>) หรือราคาในพื้นที่จังหวัดนครพนม
๓. ผู้อำนวยการกองช่างตรวจสอบรายละเอียดใบประมาณราคา และแบบแปลน
๔. เสนอปลัด อบต. และนายก อบต. พิจารณา และลงนามอนุมัติดำเนินโครงการ

แผนผังขั้นตอนการดำเนินงานก่อสร้าง



วิธีการขั้นตอนการให้บริการ

การขอแบบแปลน หลักฐานการขออนุญาต ดังนี้

- สำเนาบัตรประจำตัวประชาชน ๑ ฉบับ
- สำเนาทะเบียนบ้าน ๑ ฉบับ
- สำเนาโฉนดที่ดิน หรือเอกสารสิทธิ ๑ ฉบับ
- เจ้าพนักงานธุรการ เสนอนายก ลงนาม (กรณีนายก ไม่อยู่ประจำสำนักงาน หรือติดภารกิจ ใช้ระยะเวลาประมาณ ๑-๒ วัน)
- ช่างสำรวจบริเวณพื้นที่
- ลงมือเขียนแบบ (กรณีเขียนแบบ)
- แจกผู้ขอทราบ/ออกใบอนุญาต

การติดตั้ง/ซ่อมแซมโคมไฟฟ้าสาธารณะ มีขั้นตอนดังนี้

- ผู้ยื่นคำร้องขอ กรอกเอกสารคำร้อง ณ ที่ทำการองค์การบริหารส่วนตำบลอาจสามารถ หรือที่ทำการผู้ใหญ่บ้าน
- ผู้ยื่นคำร้องขอ ยื่นแบบคำร้อง ณ กองช่าง องค์การบริหารส่วนตำบลอาจสามารถ เพื่อลงรับคำร้อง
- เจ้าพนักงานธุรการ เสนอคำร้องต่อนายก เพื่อพิจารณาอนุมัติ
- ผู้ช่วยช่างไฟฟ้า ดำเนินการติดตั้ง/ซ่อมแซมไฟฟ้าสาธารณะตามคำร้องที่ได้รับการพิจารณาอนุมัติแล้ว
- สรุปรายงานผลการดำเนินงาน รายไตรมาส

การขออนุญาตก่อสร้าง / รื้อถอนอาคาร / ดัดแปลงอาคาร ขั้นตอน ระยะเวลา และส่วนงานที่รับผิดชอบ
ระเบียบ/กฎหมายที่เกี่ยวข้อง

พระราชบัญญัติควบคุมอาคาร (ฉบับที่ ๓) พ.ศ.๒๕๔๓ ระยะเวลาในการดำเนินการรวม : ๔๕ วัน

ลำดับ	ขั้นตอน	ระยะเวลา
๑)	การตรวจสอบเอกสาร ยื่นคำขออนุญาตก่อสร้างอาคารพร้อมเอกสาร (หมายเหตุ : (องค์การปกครองส่วนท้องถิ่นในพื้นที่ที่จะขออนุญาตก่อสร้างอาคาร)	๑ วัน
๒)	การพิจารณา เจ้าพนักงานท้องถิ่นตรวจสอบพิจารณาเอกสารประกอบการขออนุญาต (หมายเหตุ : (องค์การ ปกครองส่วนท้องถิ่นในพื้นที่ที่จะขออนุญาตก่อสร้าง	๒ วัน
๓)	การพิจารณา เจ้าพนักงานท้องถิ่นดำเนินการตรวจสอบการใช้ประโยชน์ที่ดินตามกฎหมายว่าด้วยการผังเมือง ตรวจสอบสถานที่ก่อสร้างจัดทำผังบริเวณแผนที่สังเขปตรวจสอบกฎหมายอื่นที่เกี่ยวข้องเช่น ประกาศกระทรวงคมนาคมเรื่องเขตปลอดภัยในการเดินอากาศเขตปลอดภัยทางทหารฯและพรบ. จัดสรรที่ดินฯ(หมายเหตุ: (องค์การปกครองส่วนท้องถิ่นในพื้นที่ที่จะขออนุญาตก่อสร้างอาคาร)	๗ วัน
๔)	การลงนาม/คณะกรรมการมีมติ เจ้าพนักงานท้องถิ่นตรวจพิจารณาแบบแปลนและพิจารณาออกใบอนุญาต (อ.๑) และแจ้งให้ผู้ขอ มารับใบอนุญาตก่อสร้างอาคาร (น.๑) (หมายเหตุ : (องค์การปกครองส่วนท้องถิ่นในพื้นที่ที่จะขออนุญาตก่อสร้างอาคาร)	๓๕ วัน

คำขออนุญาตก่อสร้างอาคาร ตัดแปลงอาคารหรือรื้อถอนอาคาร

เลขที่
วันที่
ลงชื่อ ผู้รับคำขอ
(.....)

เขียนที่

วันที่ เดือน พ.ศ.

ข้าพเจ้า เจ้าของอาคารหรือตัวแทนเจ้าของอาคาร

เป็นบุคคลธรรมดา อยู่บ้านเลขที่ ตรอก/ซอย ถนน

หมู่ที่ ตำบล/แขวง อำเภอ/เขต จังหวัด

เป็นนิติบุคคลประเภท จดทะเบียนเมื่อ

เลขทะเบียน มีสำนักงานตั้งอยู่เลขที่

ตรอก/ซอย ถนน หมู่ที่

ตำบล/แขวง อำเภอ/เขต จังหวัด

โดย ผู้มีอำนาจลงชื่อแทนนิติบุคคลผู้ขออนุญาต

อยู่บ้านเลขที่ ตรอก/ซอย ถนน

หมู่ที่ ตำบล/แขวง อำเภอ/เขต จังหวัด

ขอยื่นคำขอใบอนุญาต ต่อเจ้าพนักงานท้องถิ่น ดังต่อไปนี้

ข้อ ๑ ทำการก่อสร้างอาคาร/ตัดแปลงอาคาร/รื้อถอนอาคาร บ้านเลขที่ ตรอก/ซอย

ถนน หมู่ที่ ตำบล/แขวง อำเภอ/เขต จังหวัด

โดย เป็นเจ้าของอาคารในโฉนดที่ดิน

เลขที่/น.ส.๓ เลขที่/ส.ค.๑ เลขที่ เป็นที่ดินของ

ข้อ ๒ เป็นอาคาร

(๑) ชนิด จำนวน เพื่อใช้เป็น

โดยมีพื้นที่/ความยาว โดยมีที่จอดรถ ที่กั๊บลรถ และทางเข้า-ออกของรถ จำนวน คัน

(๒) ชนิด จำนวน เพื่อใช้เป็น

โดยมีพื้นที่/ความยาว โดยมีที่จอดรถ ที่กั๊บลรถ และทางเข้า-ออกของรถ จำนวน คัน

(๓) ชนิด จำนวน เพื่อใช้เป็น

โดยมีพื้นที่/ความยาว โดยมีที่จอดรถ ที่กั๊บลรถ และทางเข้า-ออกของรถ จำนวน คัน

ตามแผนผังบริเวณ แบบแปลน รายการประกอบแบบแปลน และรายการคำนวณที่แนบมาพร้อมนี้

ข้อ ๓ มี เป็นผู้ควบคุมงาน

และ เป็นผู้ออกแบบและคำนวณ

ข้อ ๔ กำหนดแล้วเสร็จใน วัน นับตั้งแต่วันที่ได้รับใบอนุญาต

ข้อ ๕ พร้อมคำขอนี้ ข้าพเจ้าได้แนบเอกสารหลักฐานต่าง ๆ ดังต่อไปนี้ มาด้วยแล้ว คือ

- (๑) แผนผังบริเวณ แบบแปลน รายการประกอบแบบแปลน จำนวน ชุด ชุดละ แผ่น
- (๒) รายการคำนวณ ๑ ชุด จำนวน แผ่น (กรณีที่เป็นอาคารสาธารณะ อาคารพิเศษหรืออาคารที่ก่อสร้างด้วยวัสดุถาวรและวัสดุทนไฟเป็นส่วนใหญ่)
- (๓) หนังสือแสดงความรับผิดชอบของตัวแทนเจ้าของอาคาร (กรณีที่ตัวแทนเจ้าของอาคารเป็นผู้ขออนุญาต)

(๔) สำเนาหนังสือรับรองการจดทะเบียน วัตถุประสงค์ และผู้มีอำนาจลงชื่อแทนนิติบุคคลผู้ขออนุญาตที่ออกให้ไม่เกิน ๖ เดือน (กรณีที่นิติบุคคลเป็นผู้ขออนุญาต)

(๕) หนังสือแสดงว่าเป็นผู้จัดการหรือผู้แทนซึ่งเป็นผู้ดำเนินการของนิติบุคคล (กรณีที่นิติบุคคลเป็นผู้ขออนุญาต)

(๖) หนังสือแสดงความยินยอมและรับรองของผู้ออกแบบและคำนวณอาคาร จำนวนฉบับ พร้อมทั้งสำเนาใบอนุญาตเป็นผู้ประกอบวิชาชีพวิศวกรรมควบคุมหรือวิชาชีพสถาปัตยกรรมควบคุม จำนวนฉบับ (กรณีที่อาคารที่มีลักษณะ ขนาด อยู่ในประเภทเป็นวิชาชีพวิศวกรรมควบคุม หรือวิชาชีพสถาปัตยกรรมควบคุมแล้วแต่กรณี)

(๗) สำเนาภาพถ่ายโฉนดที่ดิน เลขที่/น.ส.๓ เลขที่/ส.ค.๑ เลขที่จำนวนฉบับ และหนังสือแสดงความยินยอมของเจ้าของที่ดิน จำนวนฉบับ

(๘) หนังสือแสดงความยินยอมของผู้ควบคุมงานตามข้อ ๓ จำนวนฉบับ

(๙) สำเนาหรือภาพถ่ายใบอนุญาตเป็นผู้ประกอบวิชาชีพวิศวกรรมควบคุมหรือวิชาชีพสถาปัตยกรรมควบคุมของผู้ควบคุมงาน จำนวนฉบับ (เฉพาะกรณีที่เป็นอาคารที่เป็นลักษณะ ขนาด อยู่ในประเภทเป็นวิชาชีพวิศวกรรมควบคุม หรือวิชาชีพสถาปัตยกรรมควบคุมแล้วแต่กรณี)

(ลายมือชื่อ)..... ผู้ขออนุญาต
(.....)

- หมายเหตุ (๑) ข้อความข้อใดไม่ใช้ให้ขีดฆ่า
(๒) ใส่เครื่องหมาย / ในช่องหน้า ข้อความที่ต้องการ

หมายเหตุของเจ้าหน้าที่

จะต้องแจ้งให้ผู้ขออนุญาตทราบว่า จะอนุญาตหรือไม่อนุญาตหรือขยายเวลาภายในวันที่ผู้ขออนุญาตได้รับชำระค่าธรรมเนียมใบอนุญาต เป็นเงิน.....บาท และค่าธรรมเนียมการตรวจแบบแปลน เป็นเงิน.....บาท รวมทั้งสิ้นเป็นเงินบาท (.....) ตามใบเสร็จรับเงิน เลขที่.....ลงวันที่..... ออกใบอนุญาตแล้ว เล่มที่..... ฉบับที่ ลงวันที่.....

(ลงชื่อ)

(.....)

ตำแหน่ง.....

บัญชีรายการเอกสารประกอบคำขออนุญาตก่อสร้าง ดัดแปลง รื้อถอนอาคาร

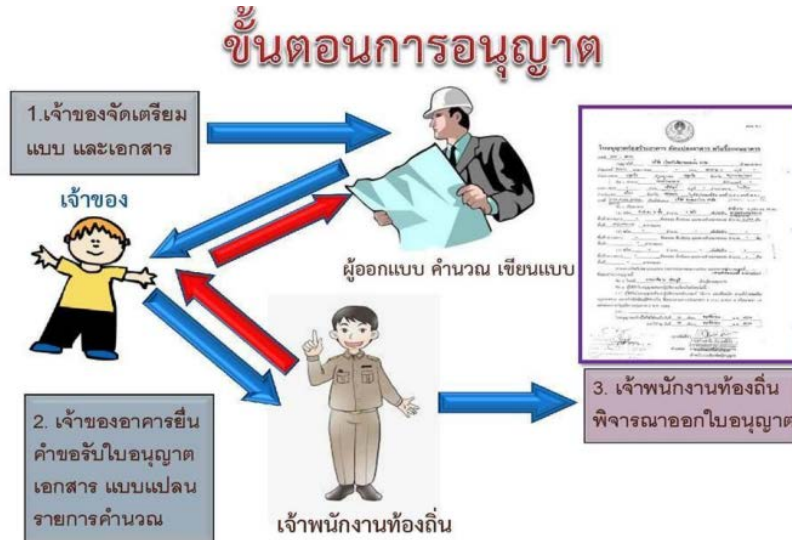
ของ..... โทร.....

ลำดับที่	รายการ	หมายเหตุ
๑.	คำขออนุญาตก่อสร้าง ดัดแปลง รื้อถอนอาคาร (ข.๑)	<ul style="list-style-type: none"> - เท่าฉบับจริง - กรณีก่อสร้างในที่ดินผู้อื่น - กรณีก่อสร้างชิดแนวเขตที่ดินผู้อื่น - กรณีที่อาคารมีขนาดอยู่ในประเภทวิชาชีพวิศวกรรมหรือสถาปัตยกรรมควบคุมแล้วแต่กรณี - พร้อมภาพถ่ายใบอนุญาต
๒.	บัตรประจำตัวและทะเบียนบ้านของผู้ขออนุญาต	
๓.	สำเนาภาพถ่ายโฉนดที่ดิน/น.ส.๓/ส.ค. ๑ เลขที่	
๔.	หนังสือยินยอมให้ก่อสร้างอาคารในที่ดิน	
๕.	หนังสือยินยอมให้ก่อสร้างชิดแนวเขตที่ดินจากเจ้าของที่ดินข้างเคียง	
๖.	หนังสือรับรองผู้ประกอบการวิชาชีพวิศวกรรมควบคุม ผู้ทำรายการคำนวณ	
๗.	หนังสือรับรองผู้ประกอบการวิชาชีพสถาปัตยกรรมควบคุม ผู้ทำการออกแบบ	
๘.	หนังสือยินยอมวิศวกรผู้ควบคุมงาน (น.๔)	
๙.	หนังสือยินยอมสถาปนิกผู้ควบคุมงาน (น.๔)	
๑๐.	ใบอนุญาตเป็นผู้ประกอบการวิชาชีพวิศวกรรมควบคุม	
๑๑.	ใบอนุญาตเป็นผู้ประกอบการวิชาชีพสถาปัตยกรรมควบคุม	
๑๒.	แบบแปลน แผนผังบริเวณก่อสร้าง จำนวน ชุด	
๑๓.	รายการประกอบแบบหรือรายการก่อสร้าง จำนวน ชุด	
๑๔.	รายการคำนวณความมั่นคงแข็งแรงโครงสร้าง จำนวน ๑ ชุด	
๑๕.	หนังสือรับรองการจดทะเบียนและผู้มีอำนาจลงนาม	
๑๖.	หนังสือมอบอำนาจให้ผู้อื่นทำการแทน	
๑๗.	หนังสือหรือเอกสารที่เกี่ยวข้อง	

ช่องทางการร้องเรียน แนะนำบริการ

ลำดับ	ช่องทางการร้องเรียน / แนะนำบริการ
๑)	<p>กองช่าง องค์การบริหารส่วนตำบลอาจสามารถ โทรศัพท์ ๐๔๒-๑๙๙๖๕๖</p> <p>https://www.tambonatsamart.go.th/</p>

๒. ขั้นตอนการขออนุญาตก่อสร้างอาคาร



๓. ช่องทางการติดต่อ

๑. งานก่อสร้างและซ่อมแซมบำรุง. กongsang Ongkarnbhanrasan Tamboonatsamart Aomae Muang Nakhon Phanom Province
นครพนม เบอร์โทร ๐๔๒-๑๙๙๖๕๖

๒. <https://www.tambonatsamart.go.th/>

๔. ระเบียบ/กฎหมายที่เกี่ยวข้อง

๑. พ.ร.บ.ควบคุมอาคาร พ.ศ.๒๕๒๒
๒. พ.ร.บ.ควบคุมอาคาร (ฉบับที่ ๒) พ.ศ.๒๕๓๕
๓. พ.ร.บ.ควบคุมอาคาร (ฉบับที่ ๓)
๔. พ.ศ.๒๕๔๓ พ.ร.บ.ควบคุมอาคาร (ฉบับที่ ๔) พ.ศ.๒๕๕๐

๕. การขออนุญาตก่อสร้างอาคาร ต้องเตรียมหลักฐานดังนี้

- สำเนาบัตรประจำตัวประชาชนของผู้ขออนุญาตและเจ้าของที่ดิน อย่างละ ๑ ชุด
- สำเนาทะเบียนบ้านของผู้ขออนุญาตและเจ้าของที่ดิน อย่างละ ๑ ชุด
- แบบก่อสร้างแผนผังและรายการประกอบแบบ อย่างละ ๕ ชุด
- สำเนาโฉนดที่ดินที่จะทำการก่อสร้าง จำนวน ๑ ชุด (หรือเอกสารสิทธิ์อื่น ๆ)
- สำเนาหนังสือรับรองการจดทะเบียนบริษัท วัตถุประสงค์ ผู้มีอำนาจลงชื่อแทน นิติบุคคล ที่ขออนุญาตที่ออกให้ไม่เกิน ๖ เดือน

๖. การเตรียมหลักฐานที่เกี่ยวข้องเฉพาะเรื่อง

- หนังสือยินยอมจากเจ้าของที่ดิน (กรณีผู้ขออนุญาตมิได้เป็นเจ้าของที่ดิน)
- หนังสือยินยอมให้ปลูกสร้างอาคารชิดผนัง (กรณีใช้ผนังร่วมกัน)
- หนังสือยินยอมให้ปลูกสร้างอาคารชิดเขตที่ดิน (กรณีชิดเขตที่ดินข้างเคียง)
- หนังสือรับรองผู้ประกอบการวิชาชีพวิศวกรรมและสถาปัตยกรรมพร้อมสำเนาบัตรประจำตัว (กรณีที่อยู่ในข่ายควบคุมตาม พ.ร.บ.วิศวกรรมและ พ.ร.บ.วิชาชีพสถาปัตยกรรม)
- รายการคำนวณ๑ ชุด (กรณีส่วนหนึ่งส่วนใดของอาคารก่อสร้างด้วยวัสดุถาวรและทนไฟเป็นส่วนใหญ่หรืออาคารสาธารณะ อาคารพิเศษ)
- แบบระบบบำบัดน้ำเสียสำหรับบ้านพักอาศัย (ตามแบบมาตรฐานกรมโยธาธิการหรืออื่นๆ)
- หนังสือแสดงว่าคณะกรรมการการควบคุมการจัดสรรที่ดินพิจารณาให้ความเห็นชอบ
- แผนผังโครงการจัดสรรที่ดินที่ได้รับอนุญาตแล้ว (กรณีอาคารเข้าข่ายการจัดสรรที่ดิน)
- เตรียมแบบและใบอนุญาตเติมที่ได้รับจากองค์การบริหารส่วนท่าข้าม จำนวน ๑ชุด (กรณีดัดแปลงอาคาร,ต่อเติมหรือต่ออายุใบอนุญาต)

๗. การพิจารณา

- ในการตรวจพิจารณารายละเอียดแบบแปลนองค์การบริหารส่วนตำบลอาจสามารถ อาจสั่งให้ผู้ขอใบอนุญาตแก้ไขเปลี่ยนแปลงผังบริเวณแบบแปลนรายการประกอบแบบแปลนหรือรายการคำนวณที่ได้ยื่นไว้ให้ถูกต้องตามพ.ร.บ.ควบคุมการก่อสร้างอาคาร พ.ศ.๒๕๓๙ และ พ.ร.บ.ควบคุมอาคาร พ.ศ.๒๕๒๒ และแก้ไขเพิ่มเติมตามพ.ร.บ.ควบคุมอาคาร(ฉบับที่๒)พ.ศ.๒๕๓๕ และกฎกระทรวงต่าง ๆ ที่เกี่ยวข้อง
- อาคารประเภทควบคุมการใช้เมื่อก่อสร้างแล้วเสร็จจะต้องแจ้งกองช่างทำการตรวจสอบเพื่อ ขอไปรับรองการใช้อาคารก่อนเปิดใช้อาคารหรือให้ผู้อื่นใช้
- การขออนุญาตก่อสร้างตามมาตรา ๓๙ ทวิ โดยไม่ต้องได้รับอนุญาตจากเจ้าพนักงานท้องถิ่น จะต้องดำเนินการ
- แจ้งให้เจ้าพนักงานท้องถิ่นทราบตามแบบที่กำหนด พร้อมทั้งแจ้งข้อมูลและยื่นเอกสาร
- ๑. ชื่อผู้รับผิดชอบงานออกแบบอาคาร (วุฒิสถาปนิก) พร้อมสำเนาบัตรประจำตัว
- ๒. ชื่อของผู้รับงานและคำนวณอาคาร (วุฒิวิศวกร) พร้อมสำเนาบัตรประจำตัว
- ๓. ชื่อผู้ควบคุมงาน (ตามกฎหมายวิชาชีพสถาปัตยกรรม-วิศวกรรม พร้อมสำเนาบัตรประจำตัว)
- ๔. แผนผังบริเวณ แบบแปลน รายการประกอบแบบ รายการคำนวณ
- ๕. วันเริ่มต้น และวันสิ้นสุด การดำเนินการงานก่อสร้างอาคาร

๘. ระยะเวลาในการพิจารณาในกรณีทั่วไป

- อาคารพักอาศัยไม่เกิน ๒ ชั้น ใช้เวลาในการพิจารณาไม่เกิน ๒๐ วัน ไม่รวมระยะเวลาแก้ไขแบบแปลน
- อาคารพาณิชย์ อาคารขนาดใหญ่ อาคารประเภทควบคุมการใช้ ใช้เวลาในการพิจารณา ๓๐ วัน (ไม่รวมระยะเวลาแก้ไขแบบแปลน)
- ยกเว้นในกรณีที่มีข้อขัดข้อง จะใช้เวลาพิจารณาตามที่ได้กำหนดไว้ใน พรบ.ควบคุมอาคาร

๙. คำแนะนำในการขออนุญาตเกี่ยวกับอาคาร (ตามกฎกระทรวง ฉบับที่ ๑๐ พ.ศ. ๒๕๒๘)

๕.๑ ผู้ขอรับใบอนุญาตต้องแนบเอกสารเกี่ยวกับแผนผังบริเวณแบบแปลนรายการประกอบแบบแปลนจำนวน ๕ ชุด พร้อมกับคำขอ อาคารสาธารณะ อาคารพิเศษ หรืออาคารที่ก่อสร้างด้วยวัสดุทนไฟเป็นส่วนใหญ่ ต้องแนบรายการคำนวณ จำนวน ๑ ชุด

๕.๒ เมื่อเจ้าพนักงานท้องถิ่นได้พิจารณาแผนผังบริเวณ แบบแปลนรายการประกอบแบบแปลนและรายการคำนวณ (ถ้ามี) ถูกต้องแล้ว ให้เจ้าพนักงานท้องถิ่นออกใบอนุญาตได้

๕.๓ อาคารประเภทควบคุมการใช้เมื่อทำการก่อสร้างเสร็จแล้ว ให้เจ้าของอาคารหรือผู้ครอบครองอาคาร ยื่นคำขอใบรับรองต่อเจ้าพนักงานท้องถิ่น

๕.๔ ในกรณีที่เจ้าของอาคาร ประสงค์จะใช้อาคารเพื่อกิจการประเภทควบคุมการใช้จะเปลี่ยนการใช้อาคารให้ ยื่นคำขออนุญาตเปลี่ยนการใช้อาคารนั้น

๕.๕ ในกรณีที่เจ้าของอาคารประสงค์จะดัดแปลงหรือใช้ที่จอดรถเพื่อการอื่นและก่อสร้างที่จอดรถแทน ของเดิมให้ยื่นคำขออนุญาตต่อเจ้าพนักงานท้องถิ่น

๕.๖ ผู้ได้รับใบอนุญาตประสงค์จะขอต่อใบอนุญาตก่อสร้างอาคาร ให้ยื่นคำขอต่ออายุใบอนุญาตต่อเจ้า พนักงานท้องถิ่นก่อนใบอนุญาตสิ้นอายุ

๕.๗ ในกรณีที่ใบอนุญาตหรือใบรับรองสูญหาย ถูกทำลายหรือชำรุด ให้ยื่นคำขอใบรับแทนใบอนุญาตหรือ ใบแทนใบรับรองจากเจ้าพนักงานท้องถิ่น ภายใน ๑๕ วัน นับตั้งแต่วันที่ได้รับทราบถึงการสูญหาย

๕.๘ ผู้ได้รับใบอนุญาต ผู้ใดประสงค์จะโอนใบอนุญาตก่อสร้างอาคารให้แก่บุคคลอื่นให้ยื่นคำขออนุญาตต่อเจ้า พนักงานท้องถิ่น เมื่อเห็นเป็นการสมควร ให้เจ้าพนักงานท้องถิ่นออกหนังสือแจ้งอนุญาตให้โอนใบอนุญาต ให้แก่ผู้ขอโอนใบอนุญาตได้

๕.๙ แผนผังบริเวณ แบบแปลน รายการประกอบแบบแปลน และรายการคำนวณต้องเป็นการพิมพ์สำเนา ภาพถ่ายหรือเขียนด้วยหมึก และต้องเป็นไปตามหลักเกณฑ์และเงื่อนไข ดังต่อไปนี้

- มาตรฐานส่วน ให้ใช้มาตราเมตริก
- แผนผังบริเวณ ให้ใช้มาตราเมตริก
- แสดงขอบนอกของอาคารที่ขออนุญาตถึงขอบเขตของที่ดินทุกด้าน
- ระยะห่างระหว่างอาคารต่างๆ ที่มีอยู่แล้ว และอาคารที่ขออนุญาตในขอบเขตของที่ดิน
- ลักษณะและขอบเขตที่สาธารณะพร้อมด้วยเครื่องหมายทิศ
- ให้แสดงทางระบายน้ำออกจากอาคารไปสู่ทางระบายน้ำสาธารณะ พร้อมทั้งแสดงเครื่องหมายชี้ทิศทางน้ำไหลและส่วนลาด
- แสดงระดับของพื้นชั้นล่างของอาคารและความสัมพันธ์กับระดับทาง หรือถนนสาธารณะที่ใกล้ที่สุดและระดับพื้นดิน
- ให้แสดงแผนผังบริเวณที่จะทำการเคลื่อนย้ายอาคารไปอยู่ในที่ใหม่ให้ชัดเจน
- แบบแปลนให้ใช้มาตราส่วนไม่เล็กกว่า ๑ ใน ๑๐๐ โดยต้องแสดงแปลนพื้นรูปด้าน (ไม่น้อยกว่า ๒ ด้าน) รูปตัดขวาง รูปตัดทางยาว ผังคานรับพื้นชั้นต่างๆ และผังบานรากของอาคารพร้อมด้วยรายละเอียด
- แบบแปลน ต้องมีรูปรายละเอียดอย่างชัดเจนเพียงพอที่จะพิจารณาตามกฎหมาย
- แบบแปลน สำหรับการดัดแปลงอาคารให้แสดงส่วนต่างๆ ของอาคารที่จะก่อสร้างให้ชัดเจน

- แบบแปลน สำหรับการตัดแปลงอาคารให้แสดงส่วนที่มีอยู่เดิมและส่วนที่จะตัดแปลงให้ชัดเจน
- แบบแปลน สำหรับการรื้อถอนอาคาร ให้แสดงขั้นตอนวิธีการตลอดจนความปลอดภัยในการรื้อถอนอาคาร
- แบบแปลน สำหรับการเคลื่อนย้ายอาคาร ให้แสดงขั้นตอน วิธีการ ความมั่นคง แข็งแรง ตลอดจนความปลอดภัยในการเคลื่อนย้ายอาคาร
- สำหรับอาคารที่มีรูปตัดทางขวางหรือรูปตัดทางยาวของอาคาร มีความกว้าง ความยาว หรือความสูงเกิน ๙๐ เมตร แบบแปลนจะใช้มาตรา ส่วนเล็กกว่า ๑ ใน ๑๐๐ ก็ได้ แต่ต้องไม่เล็กกว่า ๑ ใน ๒๕๐
- แบบแปลนสำหรับการเปลี่ยนการใช้อาคาร ให้แสดงส่วนที่ใช้อยู่เดิม และส่วนที่จะเปลี่ยนการใช้ใหม่ให้ชัดเจน
- รายการประกอบแบบแปลน ให้แสดงรายละเอียดเกี่ยวกับคุณภาพและชนิดของวัสดุ ตลอดจนวิธีปฏิบัติหรือวิธีการสำหรับการก่อสร้างอาคาร
- รายการคำนวณให้แสดงวิธีการตามหลักวิศวกรรมศาสตร์

๕.๑๐ ผู้รับผิดชอบงานออกแบบหรือผู้รับผิดชอบงานออกแบบและคำนวณ ต้องลงลายมือชื่อพร้อมกับเขียนชื่อตัวบรรจง ที่อยู่พร้อมกับคุณวุฒิของผู้รับผิดชอบดังกล่าวไว้ในแผนผังบริเวณ แบบแปลน รายการประกอบ

แบบแปลน และรายการคำนวณแต่ละชุดด้วย ผู้ประกอบวิชาชีพสถาปัตยกรรมควบคุมให้ระบุเลขทะเบียนในใบอนุญาตไว้

๑๐. ค่าธรรมเนียม

ค่าธรรมเนียมการออกใบอนุญาต

- ใบอนุญาตก่อสร้าง ฉบับละ ๒๐ บาท
- ใบอนุญาตตัดแปลง ฉบับละ ๑๐ บาท
- ใบอนุญาตรื้อถอน ฉบับละ ๑๐ บาท
- ใบอนุญาตเปลี่ยนการใช้ ฉบับละ ๒๐ บาท
- ใบรับรอง ฉบับละ ๑๐ บาท
- ใบแทนใบอนุญาตหรือใบแทนใบรับรอง ฉบับละ ๕ บาท

ค่าธรรมเนียมการต่อใบอนุญาต

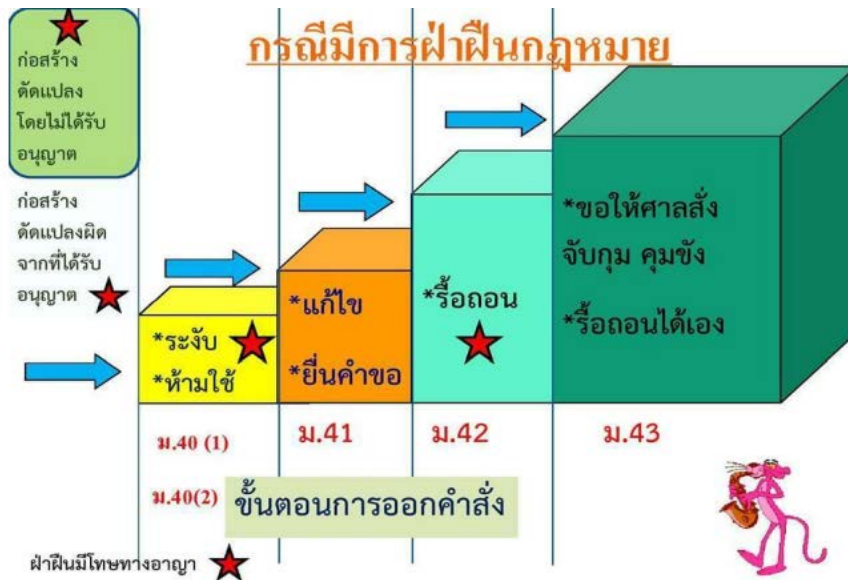
- ใบอนุญาตก่อสร้าง ฉบับละ ๒๐ บาท
- ใบอนุญาตตัดแปลง ฉบับละ ๑๐ บาท
- ใบอนุญาตรื้อถอน ฉบับละ ๑๐ บาท
- ค่าธรรมเนียมการตรวจแบบแปลนก่อสร้างหรือตัดแปลงอาคาร

๑. อาคารไม่เกิน ๒ ชั้น สูงไม่เกิน ๑๒ เมตร ตร.ม. ละ ๕๐ ตารางค
๒. อาคารไม่เกิน ๓ ชั้น และสูงเกิน ๑๒ เมตร แต่ไม่เกิน ๑๕ เมตร ตร.ม. ละ ๒ บาท
๓. อาคารสูงเกิน ๓ ชั้น หรือสูงเกิน ๑๕ เมตร ตร.ม. ๔ บาท
๔. ป้าย ตร.ม. ละ ๔ บาท

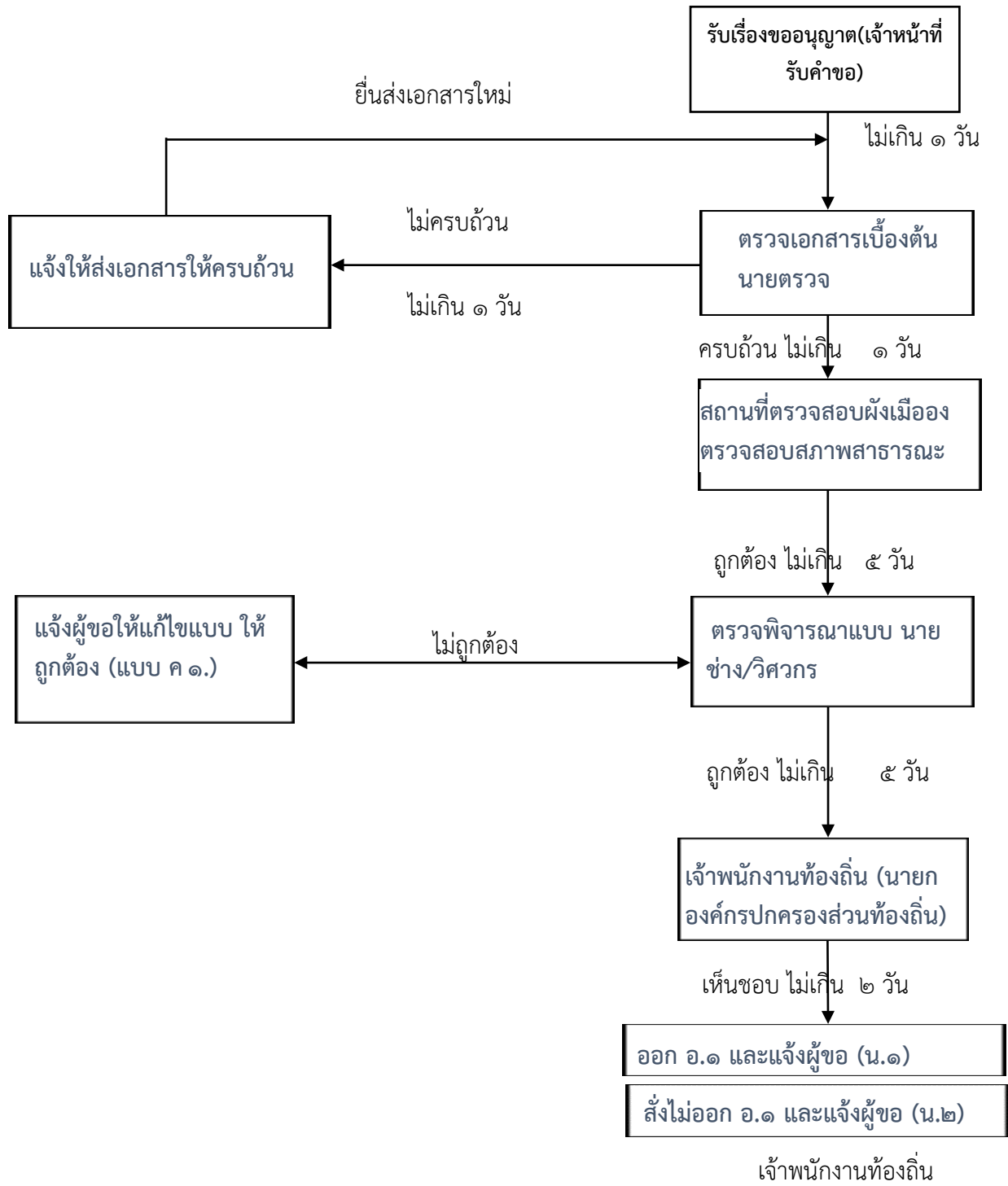
สำหรับประชาชนในเขตองค์การบริหารส่วนตำบลอาจสามารถ ก่อนดำเนินการก่อสร้างดัดแปลง รื้อถอนต่อเติมหรือเคลื่อนย้ายอาคารต่างในเขตองค์การบริหารส่วนตำบลอาจสามารถ โปรดติดต่อขออนุญาตได้ที่กองช่างเมื่อท่านทำการก่อสร้างอาคารแล้วเสร็จให้ท่านยื่นคำขอหมายเลขประจำบ้านได้ที่ผู้ใหญ่บ้านในหมู่บ้านนั้นๆ เมื่อได้เลขประจำบ้านแล้วจึงไปขอสำเนาทะเบียนบ้านที่อำเภอ

๑๑. บทกำหนดโทษ

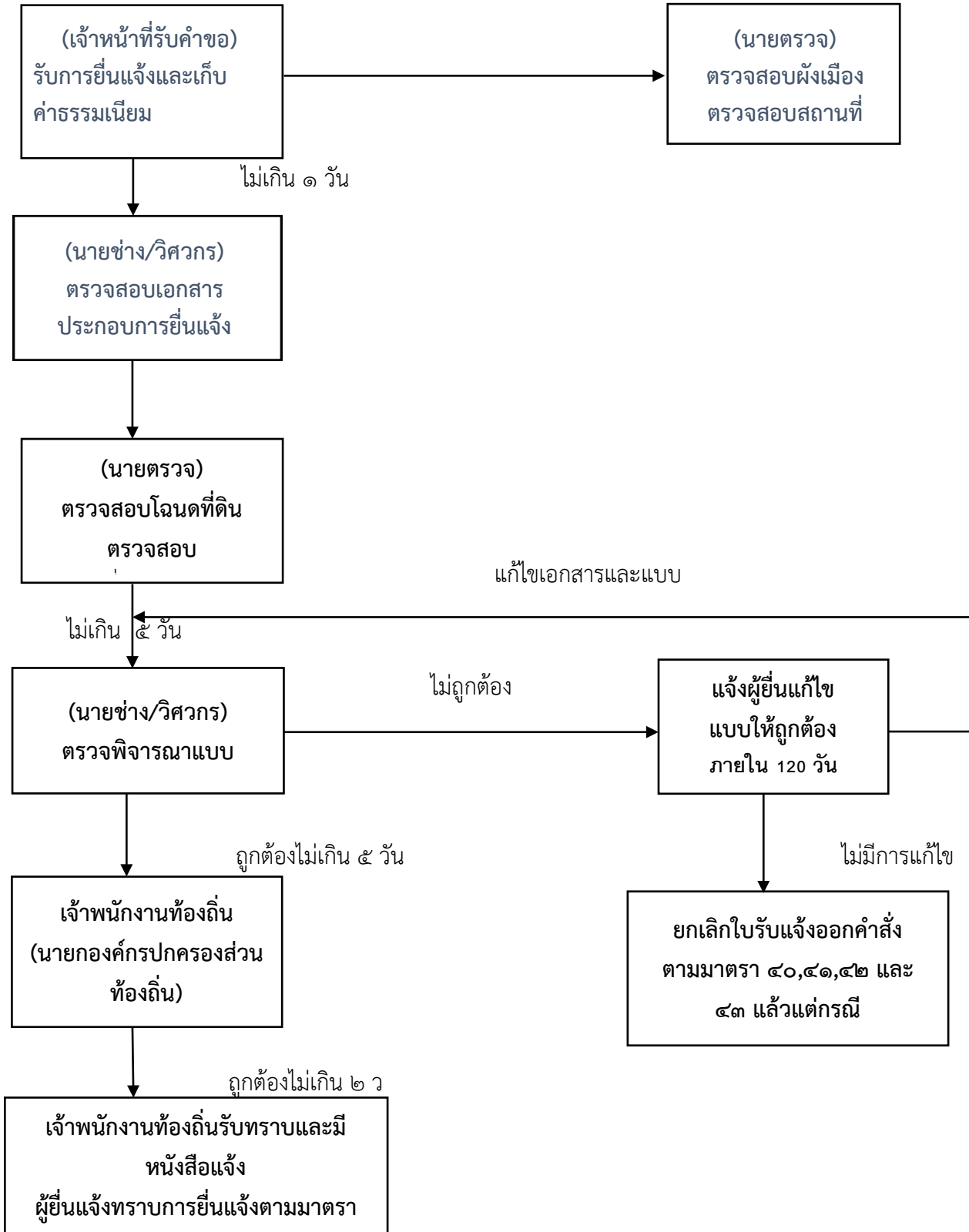
ผู้ที่ฝ่าฝืนบทบัญญัติตามกฎหมายว่าด้วยการควบคุมอาคาร จะต้องมิโทษตามที่บัญญัติไว้ในมาตรา ๖๕ ถึงมาตรา ๗๔ แห่งพระราชบัญญัติควบคุมอาคาร พ.ศ.๒๕๒๒ โดยมีหาปรับหรือระวางโทษจำคุก หรือทั้งจำทั้งปรับแล้วแต่กรณี เช่น ผู้ใดฝ่าฝืนโดยกระทำการก่อสร้างหรือใช้อาคารหรือเปลี่ยนการใช้อาคาร โดยมีได้รับอนุญาตจากเจ้าพนักงานท้องถิ่นต้องระวางโทษจำคุกไม่เกิน ๓ เดือน หรือปรับไม่เกิน ๖ หมื่นบาท หรือทั้งจำทั้งปรับนอกจากนั้นยังต้องระวางโทษปรับรายวันอีกวันละไม่เกิน ๑ หมื่นบาท ตลอดเวลาที่ยังฝ่าฝืนหรือจนกว่าจะได้ปฏิบัติได้ถูกต้อง และหากอาคารที่ฝ่าฝืนนั้นเป็นอาคารเพื่อพาณิชย์กรรม อุตสาหกรรม การศึกษา การสาธารณสุข ฯลฯ ต้องระวางโทษเป็นสองเท่า



แผนผังแสดงรายละเอียดและระยะเวลาในการตรวจสอบเอกสารและพิจารณา
อนุมัติให้ตัดแปลงอาคาร ตามมาตรา ๒๑



แผนผังแสดงรายละเอียดและระยะเวลาในการยื่นแจ้งความประสงค์จะก่อสร้างอาคาร
ตามมาตรา ๓๙ ทวิ



คู่มือสำหรับประชาชน

งานที่ให้บริการ

การขออนุญาตก่อสร้างอาคาร

หน่วยงานที่รับผิดชอบ

กองช่าง องค์การบริหารส่วนตำบลอาจสามารถ

ขอบเขตการให้บริการ

สถานที่ / ช่องทางการให้บริการ

ระยะเวลาเปิดให้บริการ

กองช่าง องค์การบริหารส่วนตำบลอาจสามารถ

วันจันทร์ ถึง วันศุกร์

โทรศัพท์: ๐๔๒-๑๙๙๖๕๖

(ยกเว้นวันหยุดที่ทางราชการกำหนด)

โทรสาร: ๐๔๒-๑๙๙๖๕๖

ตั้งแต่เวลา ๐๘.๓๐-๑๒.๐๐ น. และ ๑๓.๐๐ - ๑๖.๓๐ น.

หลักเกณฑ์ วิธีการ และเงื่อนไขในการยื่นคำขอ

การก่อสร้าง การตัดแปลง การรื้อถอน เคลื่อนย้าย และการใช้สอยอาคารภายในเขตองค์การบริหารส่วนตำบลต้องได้รับอนุญาตจากองค์การบริหารส่วนตำบลเสียก่อน จึงจะดำเนินการได้ ทั้งนี้เพราะองค์การบริหารส่วนตำบลมีหน้าที่ควบคุมเพื่อประโยชน์แห่งความมั่นคง แข็งแรง ความปลอดภัย การป้องกันอัคคีภัย การรักษาคุณภาพสิ่งแวดล้อม การผังเมือง การสถาปัตยกรรม และการอำนวยความสะดวกในการจราจร เพื่อประโยชน์ของผู้อยู่อาศัยในอาคาร

ขั้นตอนและระยะเวลาการให้บริการ

ขั้นตอน

หน่วยงานผู้รับผิดชอบ

๑. ยื่นคำขออนุญาต ตามแบบ ข.๑

๑. งานก่อสร้าง กองช่าง

๒. ตรวจสอบเอกสาร/ตรวจสอบสถานที่

๒. งานก่อสร้าง กองช่าง

๓. การพิจารณาออกใบอนุญาต

๓. งานก่อสร้าง กองช่าง

๔. ออกใบอนุญาต/ชำระค่าธรรมเนียม

๔. งานก่อสร้าง กองช่าง

ระยะเวลา

ใช้ระยะเวลาทั้งสิ้น ไม่เกิน ๑๕ วัน/ราย

รายการเอกสารหลักฐานประกอบ

เอกสารหรือหลักฐานที่ต้องใช้

- | | |
|---|--------------|
| ๑. แบบฟอร์มคำขออนุญาตก่อสร้างอาคาร (ข.๑) | จำนวน ๑ ชุด |
| ๒. กรณีผู้ขออนุญาตเป็นบุคคลธรรมดา | จำนวน ๑ ชุด |
| - สำเนาบัตรประชาชนของผู้ขออนุญาต | จำนวน ๑ ชุด |
| - สำเนาทะเบียนบ้านของผู้ขออนุญาต | จำนวน ๑ ชุด |
| ๓. กรณีผู้ขออนุญาตเป็นนิติบุคคล | |
| - สำเนาหนังสือรับรองการจดทะเบียนนิติบุคคลที่ออกให้ไม่เกิน ๖ เดือน | จำนวน ๑ ชุด |
| ๔. สำเนาหลักฐาน โฉนดที่ดิน น.ส.๓,น.ส.๓ก ทุกหน้าขนาดเท่าฉบับจริง | จำนวน ๑ ชุด |
| ๕. กรณีผู้ขออนุญาตก่อสร้างอาคารในที่ดินบุคคลอื่น | |
| - หนังสือแสดงความยินยอมให้ก่อสร้างอาคารในที่ดิน | จำนวน ๑ ชุด |
| - สำเนาบัตรประชาชนของเจ้าของที่ดิน | จำนวน ๑ ชุด |
| - สำเนาทะเบียนบ้านของเจ้าของที่ดิน | จำนวน ๑ ชุด |
| ๖. กรณีก่อสร้างอาคารขีดเขตที่ดินของบุคคลอื่น (ที่ดินต่างเจ้าของ) | |
| - หนังสือแสดงความยินยอมให้ก่อสร้างอาคารขีดเขตที่ดิน | จำนวน ๑ ชุด |
| - สำเนาบัตรประชาชนของเจ้าของที่ดินด้านที่ขีดเขต | จำนวน ๑ ชุด |
| - สำเนาทะเบียนบ้านของเจ้าของที่ดินด้านที่ขีดเขต | จำนวน ๑ ชุด |
| ๗. กรณีเจ้าของอาคารไม่ได้มายื่นขออนุญาตด้วยตนเอง | |
| - หนังสือมอบอำนาจพร้อมติดอากรแสตมป์ | จำนวน ๑ ฉบับ |
| (บุคคลธรรมดา ๑๑ บาท , นิติบุคคล ๓๐ บาท) | |
| ๘. หนังสือรับรองของผู้ประกอบวิชาชีพวิศวกรรมควบคุม (กรณีที่เป็นอาคารที่มีลักษณะ / ขนาดอยู่ในประเภทเป็นวิชาชีพวิศวกรรมควบคุม) | จำนวน ๑ ฉบับ |
| ๙. สำเนาหรือภาพถ่ายใบอนุญาตผู้ประกอบวิชาชีพวิศวกรรม | จำนวน ๑ ฉบับ |
| ๑๐. รายการคำนวณ โครงสร้าง (กรณีอาคารมีพื้นที่ใช้สอยเกิน ๑๕๐ ตารางเมตร) | จำนวน ๑ ชุด |
| ๑๑. หนังสือรับรองของผู้ประกอบวิชาชีพสถาปัตยกรรม(กรณีเข้าข่ายของควบคุมตามกฎหมาย) จำนวน ๑ ฉบับ | จำนวน ๑ ฉบับ |
| ๑๒. สำเนาหรือภาพถ่ายใบอนุญาตเป็นผู้ประกอบวิชาชีพสถาปัตยกรรม | จำนวน ๑ ฉบับ |

๑๓.แผนผังบริเวณ แบบแปลนและรายการประกอบแบบแปลน จำนวน ๓ ชุด ดังมีรายละเอียดต่อไปนี้

๑๓.๑ รายการประกอบแบบ ๑๓.๒ แผนที่สังเขป

๑๓.๓ รูปแบบพื้น ๑๓.๔ รูปด้าน ๔ ด้าน

๑๓.๕ รูปตัด ๒ ค้าน ๑๓.๖ รูปทรงหลังคา

๑๓.๗ รูปแปลนคาน,คานคอดิน,ฐานราก ๑๓.๘ รูปขยายส่วนต่างๆ ของโครงสร้าง (กาน,เสา,ฐานราก)

๑๓.๙ รูปแปลนไฟฟ้า, สุขาภิบาล ๑๓.๑๐ รายการคำนวณ (กรณีเป็นอาคาร ๒ ชั้นขึ้นไป)

ค่าธรรมเนียม

๑.ใบอนุญาตก่อสร้างอาคาร ฌบับละ ๒๐ บาท

๒. ใบอนุญาตตัดแปลงอาคารบ้านเรือน ฌบับละ ๑๐ บาท

๓.ใบอนุญาตรื้อถอนอาคารบ้านเรือน ฌบับละ ๑๐ บาท

๔.ใบอนุญาตเปลี่ยนการใช้อาคารบ้านเรือน ฌบับละ ๒๐ บาท

๕.ใบรับรองอาคารบ้านเรือน ฌบับละ ๑๐ บาท

๖.ใบแทนใบอนุญาตหรือใบแทนใบรับรอง ฌบับละ ๕ บาท

๗.ค่าธรรมเนียมการตรวจแบบแปลนก่อสร้างหรือตัดแปลงอาคาร

- อาคารสูงไม่เกิน ๒ ชั้น หรือสูงไม่เกิน ๑๒ เมตร ค่าธรรมเนียมในอัตราตารางเมตรละ ๕๐ สตางค์

- อาคารสูงเกิน ๒ ชั้น แต่ไม่เกิน ๓ ชั้น หรือสูงเกิน ๑๒ เมตร แต่ไม่เกิน ๑๕ เมตรค่าธรรมเนียมในอัตราตารางเมตรละ ๒ บาท

- อาคารสูงเกิน ๓ ชั้น หรือสูงเกิน ๑๕ เมตร ค่าธรรมเนียมในอัตราตารางเมตรละ ๔ บาท

- อาคารซึ่งมีพื้นที่รองรับน้ำหนักน้ำหนักบรรทุกทุกเกิน ๕๐ กก. ต่อหนึ่งตารางเมตร ค่าธรรมเนียมในอัตราตารางเมตรละ ๔ บาท

- พื้นที่ที่จอดรถ ที่กัลบริด และทางเข้าออกของรถ ค่าธรรมเนียม ในอัตราตารางเมตรละ ๕๐ สตางค์

- ป้ายตารางเมตรละ ๔ บาท

- อาคารประเภทซึ่งต้องวัดความยาว เช่น ทางหรือท่อระบายน้ำ รั้ว หรือกำแพง เมตรละ ๑ บาท

การรับเรื่องร้องเรียน

ถ้าการให้บริการไม่เป็นไปตามข้อตกลงที่ระบุไว้ข้างต้นสามารถติดต่อเพื่อร้องเรียนได้ที่

องค์การบริหารส่วนตำบลอาจสามารถ โทรศัพท์: ๐๔๒-๑๙๙๖๕๖

<https://www.tambonatsamart.go.th>

คู่มือสำหรับประชาชน

งานที่ให้บริการ

การขออนุญาตออกหนังสือรับรองออกเลขทะเบียนบ้าน

หน่วยงานที่รับผิดชอบ

กองช่าง องค์การบริหารส่วนตำบลอาจสามารถ

ขอบเขตการให้บริการ

สถานที่ / ช่องทางการให้บริการ

หน่วยงานผู้รับผิดชอบ

กองช่าง องค์การบริหารส่วนตำบลอาจสามารถ

วันจันทร์ ถึง วันศุกร์

โทรศัพท์: ๐๔๒-๑๙๙๖๕๖

(ยกเว้นวันหยุดที่ทางราชการกำหนด)

ตั้งแต่เวลา ๑๘.๓๐-๑๑๒.๐๐ น. และ ๑๓.๐๐ - ๑๖.๓๐ น.

ขั้นตอนและระยะเวลาการให้บริการ

ขั้นตอน

๑. หนังสือรับรองการปลูกสร้างบ้าน

๑.กองช่าง องค์การบริหารส่วนตำบลอาจสามารถ

๒. นำใบรับรองที่ผู้ใหญ่บ้านออกให้ ไปขอหนังสือรับรอง

๒. โรงพยาบาลส่งเสริมสุขภาพตำบล

การมีส่วนร่วมที่ โรงพยาบาลส่งเสริมสุขภาพตำบล

๓. ต้องไปขอใบรับรองจากผู้ใหญ่บ้าน หรือผู้ช่วยผู้ใหญ่บ้าน

๓. ผู้ใหญ่บ้าน

ในหมู่บ้านที่ตนทำการก่อสร้างบ้าน

๔. นำเอกสารที่ได้มาทั้งหมดนำไปยื่นที่

นายทะเบียนอำเภอเมืองนครพนม

๔. ที่ว่าการอำเภอเมืองนครพนม

เพื่อขอบ้านเลขที่

ระยะเวลา

ใช้ระยะเวลาทั้งสิ้น ไม่เกิน ๑ วัน

รายการเอกสารหลักฐานประกอบ

เอกสารหรือหลักฐานที่ต้องใช้

๑. สำเนาบัตรประจำตัวประชาชน

จำนวน ๑ ฉบับ

๒. สำเนาทะเบียนบ้าน

จำนวน ๑ ฉบับ

๓. สำเนาโฉนดที่ดินที่มีการปลูกสร้างบ้าน

จำนวน ๑ ฉบับ

๔. หนังสือรับรองจากผู้ใหญ่บ้าน

จำนวน ๑ ฉบับ

๕. หนังสือรับรองจากโรงพยาบาลส่งเสริมสุขภาพตำบล

จำนวน ๑ ฉบับ

ค่าธรรมเนียม

ไม่เสียค่าธรรมเนียม

การรับเรื่องร้องเรียน

ถ้าการให้บริการ ไม่เป็นไปตามข้อตกลงที่ระบุไว้ข้างต้นสามารถติดต่อเพื่อร้องเรียนได้ที่

องค์การบริหารส่วนตำบลอาจสามารถ โทรศัพท์: ๐๔๒-๑๙๙๖๕๖

<https://www.tambonatsamart.go.th>

ภาคผนวก

แบบฟอร์มขออนุญาตก่อสร้าง /ตัดแปลง /รื้อถอน /อาคาร

เขียนที่.....

วันที่.....เดือน.....พ.ศ.

เรื่อง

เรียน นายกองค้การบริหารส่วนตำบลอาจสามารถ

ข้าพเจ้า นาย /นาง /นางสาวสัญชาติ.....ศาสนา..... วัน

เดือนปีเกิด.....อายุ.....ปี เลขบัตรประจำตัวประชาชน.....ที่อยู่

.....หมู่.....ตรอก/ซอย.....ถนน.....ตำบล/แขวง..... อำเภอ/

เขต.....จังหวัด.....โทรศัพท์.....โทรสาร.....

มีความประสงค์

โดยข้าพเจ้าได้แนบเอกสารดังนี้

- สำเนาบัตรประจำตัวประชาชนของผู้ขออนุญาต จำนวน.....ชุด
- สำเนาทะเบียนบ้านของผู้ขออนุญาต จำนวน.....ชุด
- สำเนาบัตรประจำตัวประชาชนของเจ้าของที่ดิน จำนวน.....ชุด
- สำเนาทะเบียนบ้านของเจ้าของที่ดิน จำนวน.....ชุด
- สำเนาโฉนดที่ดินที่จะทำการก่อสร้าง จำนวน.....ชุด
- แบบแปลน จำนวน.....ชุด
- หนังสือแสดงความยินยอมให้ปลูกสร้างอาคารในที่ดิน จำนวน.....ชุด
- อื่นๆ จำนวน.....ชุด

จึงเรียนมาเพื่อโปรดพิจารณา

ลงชื่อ

ผู้ยื่นคำขอ

ลงชื่อ

เจ้าหน้าที่ผู้รับคำขอ

(.....)

(.....)

ตำแหน่ง

ความคิดเห็นของ ปลัด อบต.	ข้อควรพิจารณา/ข้อสั่งการของนายก อบต.
.....	<input type="checkbox"/> อนุมัติ <input type="checkbox"/> ไม่อนุมัติ เพราะ
ลงชื่อ (นายธวัช อินเกต)	ลงชื่อ (นายธวัช อินเกต)
รองปลัดองค์การบริหารส่วนตำบล	รองปลัดองค์การบริหารส่วนตำบล
รักษาราชการแทน ปลัดองค์การบริหารส่วนตำบล	รักษาราชการแทน ปลัดองค์การบริหารส่วนตำบลอาจ
อาจสามารถ	สามารถ

คำขออนุญาตก่อสร้าง

ตัดแปลงอาคาร หรือรื้อถอนอาคาร

แบบ ข.๑

เลขที่รับที่.....
วันที่.....
ลงชื่อผู้รับคำขอ.....

เขียนที่..... วันที่.....เดือน.....พ.ศ..... ข้าพเจ้า
.....เจ้าของอาคารหรือตัวแทนเจ้าของอาคาร

เป็นบุคคลธรรมดา อยู่บ้านเลขที่.....ตรอก/ซอย.....
ถนน.....หมู่ที่.....ตำบล.....จังหวัด.....

เป็นนิติบุคคลประเภท.....จดทะเบียนเมื่อ.....เลข
ทะเบียน.....มีสำนักงานตั้งอยู่ที่.....อำเภอ/เขต.....ถนน
.....หมู่ที่.....ตำบล/แขวง.....อำเภอ/เขต.....จังหวัด
.....ผู้มีอำนาจลงชื่อแทนนิติบุคคลผู้ขออนุญาตอยู่บ้านเลขที่.....ตรอก/ซอย
.....ถนน.....อำเภอ/เขต.....จังหวัด.....ขอยื่นคำขอรับ

ใบอนุญาต.....ปลูกสร้างอาคารเป็นที่อยู่อาศัย.....ต่อเจ้าพนักงานท้องถิ่น ดังต่อไปนี้

ข้อ ๑. ทำการการก่อสร้างอาคาร/ตัดแปลงอาคาร/รื้อถอนอาคารที่บ้านเลขที่.....
ตรอก/ซอย.....ถนน.....หมู่ที่.....ตำบล.....อำเภอ
.....จังหวัด.....โดย.....

เป็นเจ้าของอาคาร (น.ส.) โฉนดที่ดินเลขที่.....ตราจอง เป็นที่ดินของ.....

ข้อ ๒. เป็นอาคาร

(๑) ชนิด.....จำนวน.....หลัง
เพื่อใช้เป็นที่อยู่อาศัย.....โดยมีที่จอดรถ ที่กัลับริด และทางเข้าออกของรถ จำนวน.....คัน

(๒) ชนิด.....จำนวน.....หลัง เพื่อใช้
.....โดยมีที่จอดรถ ที่กัลับริด และทางเข้าออกของรถ จำนวน.....คัน

(๓) ชนิด.....จำนวน.....หลัง เพื่อใช้
.....โดยมีที่จอดรถ ที่กัลับริด และทางเข้าออกของรถ จำนวน.....คัน ตามแผนผังบริเวณแบบ

แปลน รายการประกอบแบบแปลน และรายการคำนวณที่แนบมาพร้อมนี้

ข้อ ๓. เป็นผู้ควบคุมงานการก่อสร้าง..... เป็นผู้ออกแบบและคำนวณ

/ข้อ ๔ กำหนดแล้วเสร็จใน

หนังสือนัดชี้เขตที่ดิน และวางแนวอาคาร

องค์การบริหารส่วนตำบลอาจสามารถ
ตำบลอาจสามารถอำเภอเมืองนครพนม

นครพนม ๔๘๐๐๐

วันที่.....เดือน.....พ.ศ.....

ด้วย.....อยู่บ้านเลขที่.....ตรอก/ซอย.....ถนน

.....หมู่ที่.....ตำบล.....อำเภอ.....จังหวัด.....

ได้ยื่นคำขออนุญาตปลูกสร้างอาคาร ลงวันที่.....เดือน.....พ.ศ.....

ตามหนังสือเลขรับที่.....ลงวันที่.....เดือน.....พ.ศ.....

จึงนัดชี้เขต และวางแนวเขตใน วันที่.....เดือน.....พ.ศ.....

เวลา.....น. โดยขอให้ไปรับนายช่าง/นายตรวจ ตามวันและเวลาดังกล่าว

ณ องค์การบริหารส่วนตำบลอาจสามารถ ตำบลอาจสามารถอำเภอเมืองนครพนม จังหวัดนครพนม

(ลงชื่อ).....นายช่าง นายตรวจ

(.....)

ข้าพเจ้าได้นำชี้เขตที่ดินเพื่อปลูกสร้างอาคารตาม โฉนดที่ดิน เลขที่..... / (น.ส. ๔ จ.)

เลขที่.....ส.ค.๑ เลขที่.....และขอรับรองว่าถูกต้องไม่รุกราน

ที่ของผู้ใด และได้รับทราบแนวอาคารที่นายช่าง/นายตรวจ กำหนดไว้ให้แล้ว เมื่อวันที่ เดือน.....พ.ศ.....

(ลงชื่อ).....ผู้อนุญาต และนำชี้เขต

(.....)

(ลงชื่อ).....นายช่าง / นายตรวจ

(.....)

หนังสือยินยอมให้ทำการปลูกสร้างอาคารในที่ดิน

เขียนที่.....

วันที่.....เดือน.....พ.ศ.....

ข้าพเจ้า.....อยู่บ้านเลขที่.....หมู่ที่.....

ถนน.....ตรอก/ซอย.....ตำบล.....

อำเภอ.....จังหวัด.....ถือกรรมสิทธิ์ () โฉนดที่ดินเลขที่.....

ซึ่งตั้งอยู่ ณ ตำบล.....อำเภอ.....จังหวัด.....

ยินยอมให้.....เข้าทำการปลูกสร้างอาคารในที่ดินดังกล่าวได้ ในเนื้อที่ ตารางเมตร มีขนาดที่ดิน ดังนี้

ทิศเหนือ ประมาณ.....เมตร จด.....

ทิศใต้ ประมาณ.....เมตร จด.....

ทิศตะวันออก ประมาณ.....เมตร จด.....

ทิศตะวันตก ประมาณ.....เมตร จด.....

ข้าพเจ้าได้ยินยอมให้.....ปลูกสร้างอาคารในที่ดิน ดังกล่าวโดยเพราะเป็น.....และได้แนบหลักฐานมาด้วยแล้ว

(กรณีถ้าเป็นผู้เช่าให้แนบสำเนาสัญญาเช่าที่ดิน หรือถ้ามีหนังสือแสดงสิทธิ์อย่างอื่นก็ให้แนบมาด้วย)

พร้อมนี้ ข้าพเจ้าได้แสดงแผนผังที่ดินและเขตที่ดิน มาตราส่วน ไม่เล็กกว่า ๑:๒๐,๐๐๐ ที่ยินยอมให้

.....ปลูกสร้างอาคารได้ไว้ด้วยหนังสือนี้แล้ว

(ลงชื่อ).....ผู้ถือกรรมสิทธิ์

(.....)

(ลงชื่อ).....พยาน

(.....)

(ลงชื่อ).....พยาน

(.....)

ข้าพเจ้าขอรับรองว่าลายมือชื่อหรือลายพิมพ์นิ้วมือข้างบนนี้เป็นของผู้ถือกรรมสิทธิ์ที่ดินดังกล่าวข้างบนจริง

(ลงชื่อ).....ผู้ขออนุญาต

(.....)

(ลงชื่อ).....พยาน

(.....)

(ลงชื่อ).....พยาน

(.....)

หนังสือรับรองการปลูกสร้างอาคารนี้ห้ามมีการชุด , ลบ , ขีด , ฆ่า ไม่ว่ากรณีใดๆวันแต่ผู้ถือกรรมสิทธิ์ที่ดิน จะรับรองการขีดฆ่านี้เป็นลายลักษณ์อักษร เฉพาะแห่งไว้

